



持份者參與

我們致力透過內部及外界持份者(包括本署員工、業界及公眾)的參與，提供更優良的服務。

我們的員工

環保培訓

我們重視為員工提供足夠的培訓，提升他們執行職務的效能。為使員工的環境管理知識與時並進，我們在二零一五年為不同員工安排了多個培訓課程。

| 課程名稱 | 日期 | 參加人數 |
|-----------------------------------|----------------------------|------|
| 為技術人員而設的環境監察／量度工序及環保規例一日培訓 | 二零一五年四月十三日至 二零一五年四月十七日 | 34 |
| 為專業人員而設的環境監察／量度工序及環保規例一日培訓 | 二零一五年四月十四日 | 14 |
| 香港工程師學會環境分部周年論壇「香港環保產業—突破發展 引領未來」 | 二零一五年四月十七日 | 2 |
| 辨識香港常見樹木新單元制證書課程 | 二零一五年五月二十一日 至二零一五年七月十四日 | 8 |
| 香港九龍東的地方營造範例研討會 | 二零一五年五月二十九日 | 8 |
| 第五屆實用草地管理研討會 | 二零一五年六月六日 | 1 |
| 樹藝學專業證書 | 二零一五年六月十四日至 二零一五年十月十一日 | 1 |
| 香港的樹木倒塌資料庫概覽和涉及系統性問題的重大個案經驗交流 | 二零一五年六月二十二日 | 2 |
| 道路建造及維修短期課程和道路發展及環境研討會 | 二零一五年八月二十日至 二零一五年八月二十一日 | 12 |
| 辨識香港常見樹木單元制證書課程 | 二零一五年九月十七日至 二零一五年九月二十二日 | 5 |
| 樹木風險評估訓練課程連考試(LANTRA專業樹木檢查資格) | 二零一五年九月十八日至 二零一五年九月二十三日 | 4 |
| 提升市區環境生物多樣性研討會 | 二零一五年十二月十日 | 12 |

環保活動

路政署職員康體委員會舉辦不同環保活動如戶外活動及遠足等，讓職員與家屬享受大自然的樂趣，並以此推廣工作與生活平衡。



環保建議

我們透過下列多種途徑，向員工提供環保建議，以加強他們的環保意識：

- 以電子郵件及內聯網，定期傳閱與環保有關的部門指引；
- 張貼海報，提倡善用資源及辦公室環保管理；
- 透過員工建議書計劃等，邀請員工對辦公室的環保管理提出建議；以及
- 由何文田政府合署的大廈管理處舉辦回收舊利是封、月餅／糖果空盒等活動，把環保辦公室的概念延伸至日常生活。

業界

與其他機構合辦環保培訓

為推廣環境管理措施和促進相關知識的分享，我們繼續聯同中華電力有限公司、香港鐵路有限公司、土木工程拓展署、環保署和香港工程師學會合辦2015安健環研討會。舉辦上述研討會的目的是向建造專業人士、督導人員及年青工程師推廣有關知識，分享安全、健康和最新的环境管理措施的知識和經驗。

今年，研討會在將軍澳的香港知專設計學院VTC綜藝館舉行，不同講者與逾600名參加者分享安健環知識，講題包括 (i) 香港清新空氣藍圖；(ii) 透過建築信息模擬技術提升配電站的建造安全；(iii) 設施管理的健康及安全；(iv) 吊運工序的常見失誤；(v) 香港對棄置沉積物的管理；以及 (vi) 中環灣仔繞道：透過持續提升達至出色的建築安全表現。



2015安健環研討會的講者及合辦機構



在建築工地推廣環保運動

路政署與轄下承建商一起推廣和參與各式各樣的環保推廣活動，包括香港環境卓越大獎、香港綠色企業大獎和「塑出環保、膠給仁愛堂」塑膠回收伙伴計劃。

香港環境卓越大獎是由環境保護運動委員會聯同環保署及其他機構一起舉辦，計劃下有「環保標誌」及「界別卓越獎」。「環保標誌」包括減廢標誌及節能標誌，這些標誌不但肯定了承建商所採納的措施在其機構減廢及節能方面的成效，也對有關承建商在這兩方面所付出的努力作出表揚。至於「界別

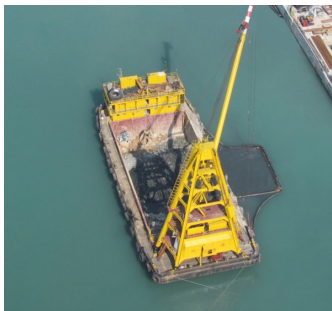
卓越獎」則對那些採納環保管理措施的承建商予以肯定和鼓勵，並讚揚他們在帶領建造業界推動環保方面所作出的努力。

二零一五年，我們有三份合約(編號HY/2009/15、HY/2009/18及HY/2009/19)獲頒「卓越級別」減廢標誌，兩份合約(編號HY/2009/15及HY/2009/18)獲頒「卓越級別」節能標誌予以表揚，其中編號HY/2009/15的合約同時獲得界別卓越獎。

我們的承建商亦參加環保促進會舉辦的「香港綠色企業大獎2015」。我們的合約(編號HY/2009/19)獲頒「優越環保管理獎(企業)－項目管理金獎」及「連續獲獎機構」，以表揚承建商的傑出表現。另外，我們的承建商以編號HY/2009/18的合約在「塑出環保、膠給仁愛堂」塑膠回收伙伴計劃2014-15中，獲頒一項優異獎，以及以編號HY/2009/19的合約獲頒銅獎及仁愛大獎兩個獎項。



在獲獎合約的建築工地採用的環保措施



淤泥屏障在浚挖過程中防止淤泥擴散



活動隔音屏障阻隔建築噪音

一般公眾

二零一五年，本署繼續舉辦多項活動，致力與公眾保持密切溝通。我們希望通過這些活動，加強鄰里關係，向公眾宣揚工程項目的詳情，分享技術知識，以及收集意見，務求持續進步。

社區外展



參與大埔區長者家居親善探訪



中學生在外展活動中製作隧道模型



中學生在外展活動中進行小組討論



中學生在外展活動中組裝模擬的「廢水處理設施」



在外展活動中完成全程後
拍攝大合照

公眾諮詢



與大埔區議會交通及運輸委員會工作小組會面



出席泰亨鄉事委員會定期會議



與元朗村代表會面



社區聯絡小組就工程進展及環境緩解措施舉行會議



在沙田舉行公眾論壇



在西營盤舉行公眾論壇



社區聯絡小組為諮詢公眾舉行會議



市民在公眾論壇上提問

與外界團體聯繫



參與林村許願節盆菜宴



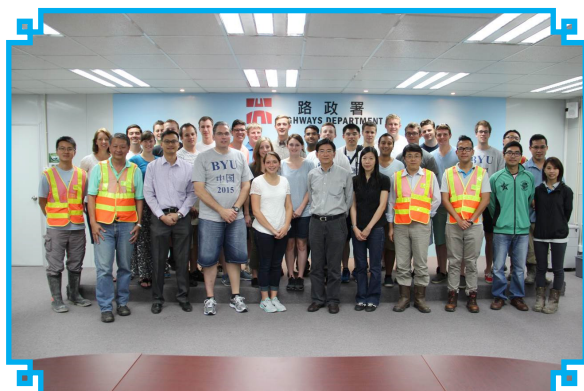
香港科技大學參觀屯門至赤鱸角連接路
- 南面連接路高架道路段的工地



出席泰亨打醮及盆菜宴活動



大埔區議會工作小組參觀吐露港公路工地



美國猶他州普羅沃市場百翰大學
參觀香港接線



香港高等科技教育學院學生參觀工地



材料、礦物及採礦學會(香港分會)參觀工地



中華電力有限公司參觀香港接線

社區關懷 Community Caring

在東區村屋發展項目附近工程現場張貼通告
At Tai Hang Village

向附近居民提供有關進行橋樑保養工程之通告
Delivery of advance notification to the nearby residents regarding night work of modification of catch fence

於 2015 年 9 月 11 日出席新學期家長會
Attended Tai Hang Estate Committee regular meeting regarding works of widening of Fanling Highway on 11 Sep 2015

於 2015 年 8 月 27 日出席「交通諮詢會議」
Meeting with the nearby residents regarding the latest progress of the works on 27 Sep 2015

於 2015 年 8 月 27 日出席「交通諮詢會議」
Meeting with the nearby residents regarding the latest progress of the works on 27 Sep 2015

聯絡我們 Contact Us

| | | | | | |
|-----------------------------|---|---|--|--|--|
| 24 小時熱線 24-hour Helpline | 6028 8566 | 傳真 Fax | 2559 2500 | 電郵 Email | enquiry@tdot1.com |
| 合約編號 Contracts | 合約編號 Contract No. HY2009/08 東區村屋發展項目附近工程 Island House Interchange to Wai Wo | 合約編號 Contract No. HY2009/206 粉嶺至吐露港公路擴闊 Tai Hang to Wo Hop Shek Interchange | 合約編號 Contract No. HY2009/08 高橋至粉嶺 Ma Wo to Tai Hang | 合約編號 Contract No. HY2009/08 高橋至粉嶺 Ma Wo to Tai Hang | 合約編號 Contract No. HY2009/08 高橋至粉嶺 Ma Wo to Tai Hang |
| 承建商 Contractor | 中國鐵工國際有限公司 China State Construction Engineering (HK) Ltd. | 中國鐵工國際有限公司 China State Construction Engineering (HK) Ltd. | 中國鐵工國際有限公司 China State Construction Engineering (HK) Ltd. | 中國鐵工國際有限公司 China State Construction Engineering (HK) Ltd. | 中國鐵工國際有限公司 China State Construction Engineering (HK) Ltd. |
| 工程師 Contact Website | http://www.tdot1.com.hk | http://www.tdot3.com.hk | http://www.tdot2.com.hk | http://www.tdot4.com.hk | http://www.tdot5.com.hk |
| 顧問公司 Consultants | 黃埔—黃埔—博德聯營有限公司 Hyder—Arcp—Black & Veatch Joint Venture | 黃埔—黃埔—博德聯營有限公司 Hyder—Arcp—Black & Veatch Joint Venture | 黃埔—黃埔—博德聯營有限公司 Hyder—Arcp—Black & Veatch Joint Venture | 黃埔—黃埔—博德聯營有限公司 Hyder—Arcp—Black & Veatch Joint Venture | 黃埔—黃埔—博德聯營有限公司 Hyder—Arcp—Black & Veatch Joint Venture |

第二十一期通訊

Newsletter No. 22 P.4

簡訊 Newsletter Issue 22 20150226

合約編號 (Contract Nos.: HY/2008/09, HY/2009/08 及 HY/2012/06)
舊政務司官邸附近道路交匯處與粉嶺之間的吐露港公路/粉嶺公路擴闊工程
Widening of Tolo Highway/Fanling Highway between Island House Interchange and Fanling

歡迎在 22 期簡訊中，介紹有關吐露港公路擴闊工程之進展。如有任何建議，歡迎與我們聯絡。

歡迎在 22 期簡訊中，介紹有關吐露港公路擴闊工程之進展。如有任何建議，歡迎與我們聯絡。

工程特寫 Works Feature Highlight

預製預力混凝土橋樑上蓋

為配合吐露港公路擴闊工程，預製預力混凝土橋樑上蓋工程正積極進行中。此項工程旨在提升橋樑的承載能力，以應付日益增加的交通流量。圖中展示了橋樑上蓋的安裝過程，包括預製橋樑的吊裝和現場的支撐結構。

預製預力混凝土橋樑上蓋的安裝過程，包括預製橋樑的吊裝和現場的支撐結構。

第二十一期通訊

舊政務司官邸附近道路交匯處與粉嶺之間的吐露港公路 / 粉嶺公路擴闊工程

中環灣仔繞道和東區走廊連接路 Central - Wan Chai Bypass and Island Eastern Corridor Link

香港特別行政區政府路政處
Highways Department
The Government of the Hong Kong Special Administrative Region

NEWSLETTER
ISSUE No. 19
第 19 期
2015 年 9 月
Sep 2015

如何締造安全及健康的工作環境?

How to create a safe and healthy working environment?

香港多個大型基建項目相繼展開，作為其中一項中環灣仔繞道和東區走廊連接路工程（下稱「繞道」），除了面臨一般建築工程常見的困難外，繞道在狹窄工程空間進行掘土工作亦帶來在掘土和掘洞。在今期的通訊，我們與資深工程師分享如何為員工提供安全及健康的工作環境。

Among the various major infrastructure projects currently in progress in Hong Kong, the Central - Wan Chai Bypass and Island Eastern Corridor Link (ECCL) project needs to overcome not only the difficulties of general construction works, but also the challenges of tunnel works in confined spaces with potential hazards. Through this newsletter, we would like to share with you how the project team provides a safe and healthy working environment for workers.



中環灣仔繞道和東區走廊連接路



The screenshot shows a web browser window displaying a project page. The browser's address bar shows the URL 'http://www.tolob3.com'. The page title is 'Contract No. HY/2012/06 Widening of Fanling Highway - Tai Hang to Wo Hop Shek Interchange'. Below the title, the following details are listed:

- Design and Construction Consultant : Hyder - Arup - Black & Veatch Joint Venture
- Main Contractor : China State Construction Engineering (Hong Kong) Limited
- Contract Commencement Date : 18 July 2013
- Contract Sum : HK\$2,510 million

The 'Project Description' section states: 'The Project comprises of widening the 3-km long section of Fanling Highway between Tai Hang and Wo Hop Shek Interchange (Portion between Nam Wah Po to Kiu Tau is entrusted to CEDD). The widening works are proposed to alleviate the traffic congestion problem on Fanling Highway and to meet the anticipated traffic growth.'

Below the text are two images: on the left, a 3D architectural rendering of a complex interchange with multiple levels and ramps; on the right, a 2D map showing the project's location on a road network. The map labels include 'WO HOP SHEK', 'NAM WAH PO', 'HO KA YUEN', and 'TAI HANG'. A blue line on the map indicates the project's extent, with labels for 'KIU TAU TOLO INTERCHANGE' and 'CONTRACT NO. HY/2012/06'. A specific area is highlighted with a red box and labeled 'RECONSTRUCTION OF KAU LUNG HANG VEHICULAR BRIDGE (CUM WALKWAY)'. Below the map, the text reads 'KAU LUNG HANG VEHICULAR BRIDGE (CUM WALKWAY) 九龍坑行車橋(連行人路)'.

The left sidebar of the website contains a navigation menu with the following items: 'Back to Main Page', 'What's New' (dated Fri Feb 19 2016 09:49:25 GMT+0800), 'Photo Gallery' (listing Dec 2015, Nov 2015, Oct 2015, Sep 2015), 'Community Activities', 'Proposed Works', 'More Information', 'Environmental Monitoring and Audit', 'Environmental Monitoring and Audit Website', 'Landscaping Works', 'Planting Plans', 'Traffic Notice', and 'Issue no. 19 Temporary Closure of Fanling Highway Northbound'.

粉嶺公路擴闊工程 - 泰亨至和合石交匯處