

二零零八年四月二十四日

討論文件

中九龍幹線

引言

1. 本文件旨在向各議員介紹中九龍幹線工程的最新進展。

背景

2. 擬建的中九龍幹線主要為一條約4.7公里長的雙程三線的主幹道，其中約3.9公里為隧道。幹線會連接西九龍與擬議啓德發展區和九龍灣道路網。
3. 現時九龍的東西向交通主要倚賴龍翔道、界限街、太子道、亞皆老街及加士居道行車天橋等連接道路。除位於北端的龍翔道外，其餘的都是區域幹道或區內幹路，沿路並多設臨街通道及燈號控制路口。這些連接道路大部分的容車量已達飽和。擬建的中九龍幹線將會紓緩中九龍現有東西行車道路的交通擠塞情況。
4. 我們於2006年9月及2007年1月就中九龍幹線工程的初步方案諮詢油尖旺區議會轄下的交通及運輸委員會。委員會支持工程項目。其後立法會財務委員會在2007年4月通過提高「中九龍幹線 - 顧問設計費及地盤勘測工作」工程計劃的核准預算費，以進行中九龍幹線的顧問研究和設計以及相關的地盤勘測工作。
5. 中九龍幹線勘測及初步設計的顧問研究已於 2007 年 8 月展開。

最新進展

走線方案

6. 路政署已重新探討過往曾研究的走線方案，並提出其他走線方案作考慮。在此研究過程中，路政署參考了公眾人士及有關政府部門的意見，舉辦了三個公眾論壇及兩個外展活動，從環境、社會及文化、土地運用、交通、以及工程等方面考慮，篩選出數個初步走線方案。經深入考慮每個初步方案的可行性和影響，以及和公眾人士討論後，我們揀選了一個首選走線方案，載於附件一。

7. 首選走線的建議隧道西面出入口位於西九龍填海區，隧道沿甘肅街，穿越彌敦道，經京士柏、何文田、土瓜灣、九龍城渡輪碼頭至九龍灣，連接未來啓德發展區和九龍灣道路網。因應何文田及土瓜灣地區的地形及地質狀況，幹線的中段會採用深層鑽挖式隧道，該路段會深入地底基岩石層，避免因工程而需要拆卸地面私人樓宇。至於九龍城渡輪碼頭與啓德跑道之間的一段，將以沉管式隧道建於九龍灣海床之下。

8. 預期走線的西面西九龍填海區至甘肅街路段處於坭層，須由地面挖掘而建。區內部份原有設施會受影響。我們在首選走線方案中已考慮保留油麻地警署舊翼，或整個警署建築群，並會按個別需要重置其他受影響之公眾設施，在施工期亦維持有關設施在該區之服務。

公眾諮詢

9. 我們充份理解公眾關注工程項目的就文物保育及設施重置安排。為收集公眾意見，我們已舉辦了一系列的公眾參與活動，包括三階段公眾論壇及兩次外展活動。這一連串公眾參與活動為參加人士介紹中九龍幹線及研究進度，亦就工程項目的籌劃、走線研究及對油麻地社區和環境的影響等議題作出諮詢及討論。除此之外，我們一直與有關的

區議員、地區人士、商販代表、對工程計劃有興趣的專業團體和學者保持緊密接觸，諮詢他們對工程的意見。

10. 針對幹線對油麻地區的影響，我們已在 2008 年 3 月的第 3 階段公眾論壇就有關保育、重置及環保等問題作出初步回應。隨後於 4 月 8 日，我們在油麻地舉辦了一場簡介暨諮詢會，向居民介紹研究的進度。我們會在工程研究和設計階段深入參考或跟進在諮詢及公眾參與活動收集的意見和訴求。

11. 我們將會繼續就工程各方面議題進行諮詢，聽取市民的意見，並適時向區議會匯報最新進展。

文物保育

12. 油麻地區有豐富的地區歷史。先前諮詢時，中九龍幹線對文化或文物的影響備受關注。為更充分了解幹線工程對油麻地區的文化和文物的影響，我們在勘測研究內，加入了油麻地本土文化研究及社會影響評估。我們期望可通過研究深入了解油麻地文化及生活特色，訂出可持續發展原則，與工程設計和重置安排相應配合。

13. 油麻地警署是三級歷史建築物，為增加有興趣人士對該警署建築特色的了解，我們在 2007 年 12 月舉行了一項參觀油麻地警署公眾參與活動。我們在公眾諮詢及參觀活動當日對獲保留的警署日後的用途收集到不同的意見，包括如保存新舊兩翼、拆卸新翼並重新規劃土地作社區用途或將警署範圍及舊翼回復 1922 年原貌等。我們將繼續收集各界的意見，為計劃警署日後的適當用途作好準備。

14. 為盡量減低幹線對油麻地警署的影響，我們在勘測研究中重新考慮走線。經多個月

的研究後，我們制訂了一個工程方案，在油麻地警署地底下興建隧道，既可保存警署 1922 年建成的舊翼，和 1957 年建成的新翼的方案。初步構思是考慮在設計時用地基加固技術，在新翼現有地基下加建平台承托建築物，然後隧道在平台下面挖掘興建。但這個方案也有缺點，包括地基加固方法對建築物可能造成現階段未能預計的不同程度的破損，亦會大大提高工程費用和加長建築期。在施工期間，甘肅街的交通會較其他方案更受影響。

重置安排

15. 我們在重新考慮幹線在油麻地區的走線時，以盡量減少影響公共設施為原則。根據現時建議走線，油麻地賽馬會分科診所大樓將會被保留並繼續維持服務。在工程施工期間，我們會騰出空地或採取其他措施，原區重置臨時圖書館、郵政局及玉器市場。我們亦正積極跟有關部門商討，在施工期間讓廟街夜市繼續經營，並保持廟街南北行人路貫通。幹線完成後，上述各項設施將獲得原區重置。設施重置安排載附件二。

16. 幹線的勘測研究中包括社區用地規劃設計。我們認為幹線工程可提供機遇令油麻地成為可持續發展社區。我們將朝着這方向再作諮詢，落實長遠的重置細節。

環境保護

17. 中九龍幹線是受環境影響評估條例監管的工程項目，我們須評估工程對環境可能構成的影響，及研究可行的紓緩措施，並提交報告予環境保護署審批。

18. 我們諮詢時得悉不少油麻地居民覺得現時區內環境，如空氣質素、噪音及綠化情況，有需要改善，同時亦擔心中九龍幹線會帶來更多負面影響。有見及此，我們在籌劃幹線時，除了要達至交通分流，減少中九龍現有道路擠塞，亦盡量減少對環境的影響。在油麻地一段，我們會採取以下措施：

- 隧道出口加蓋 - 將隧道出口加建密封上蓋,此措施可令隧道出入口由近渡船街位置遷至約現時海泓道／翱翔道路口。新的隧道出入口將離開附近現有民居達 300 米。上蓋設計亦會採用園景上蓋,覆蓋隧道延長部分,屆時渡船街與海泓道將有 200 米長的綠化帶;
- 通風設計 - 在隧道出入口安裝抽風系統,限制出入口的排放;及
- 通風大樓位置 - 通風大樓將由近渡船街位置遷至西九龍快速公路交匯處空地上,新的通風大樓位置將遠離現有民居。

19. 油麻地地區因現有的道路網影響承受交通噪音,但現時因天橋結構未有足夠承托力而不能加裝隔音屏障。興建中九龍幹線工程時,由於須要重建加士居道行車天橋,我們會藉著天橋重建,加設所需的隔音屏障以紓緩現有的交通噪音。

進度計劃

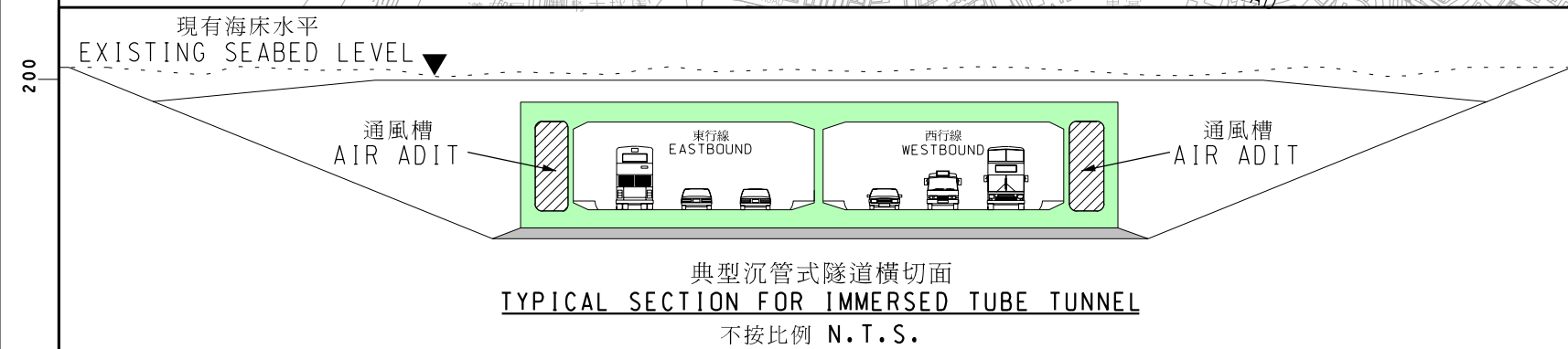
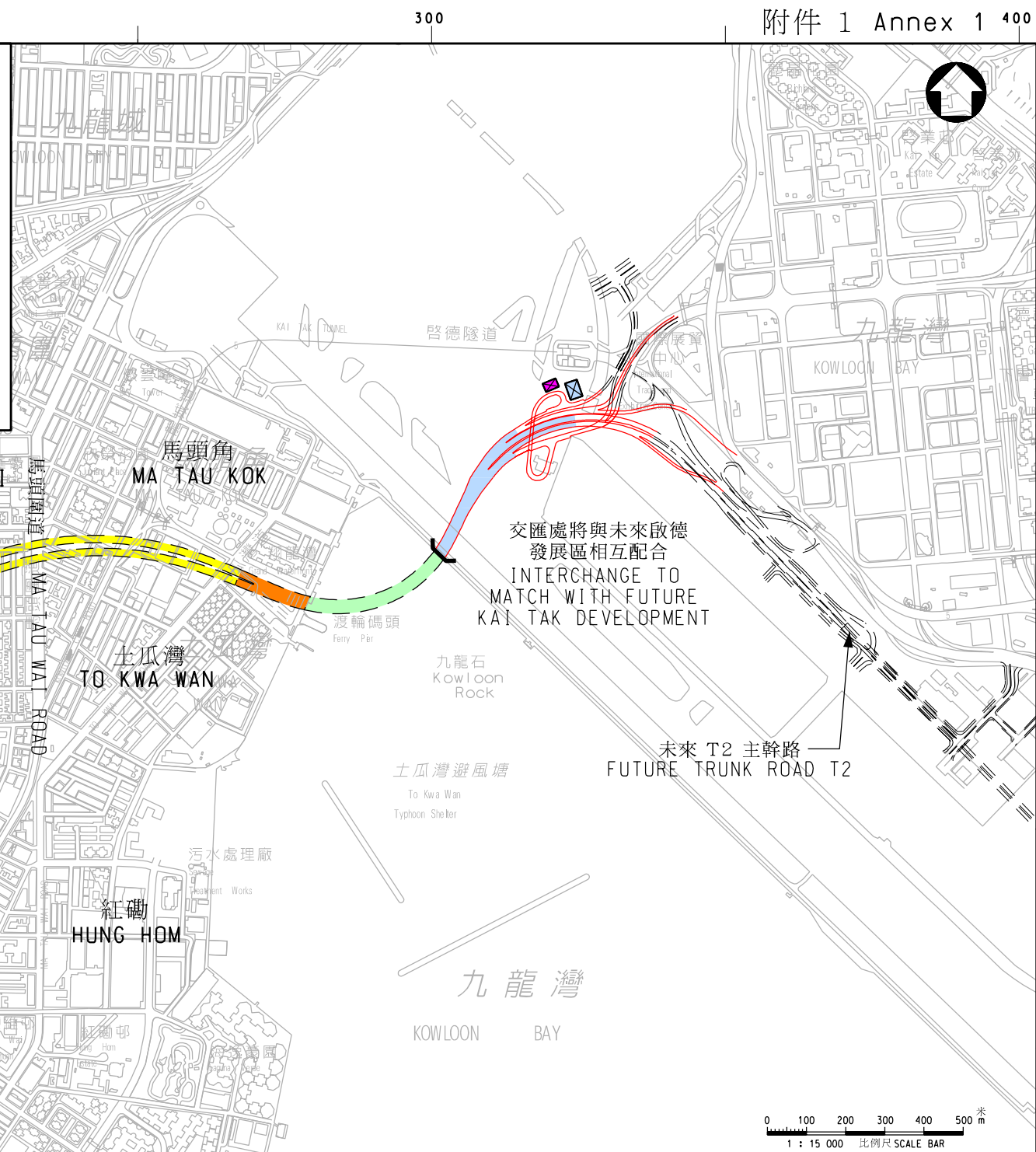
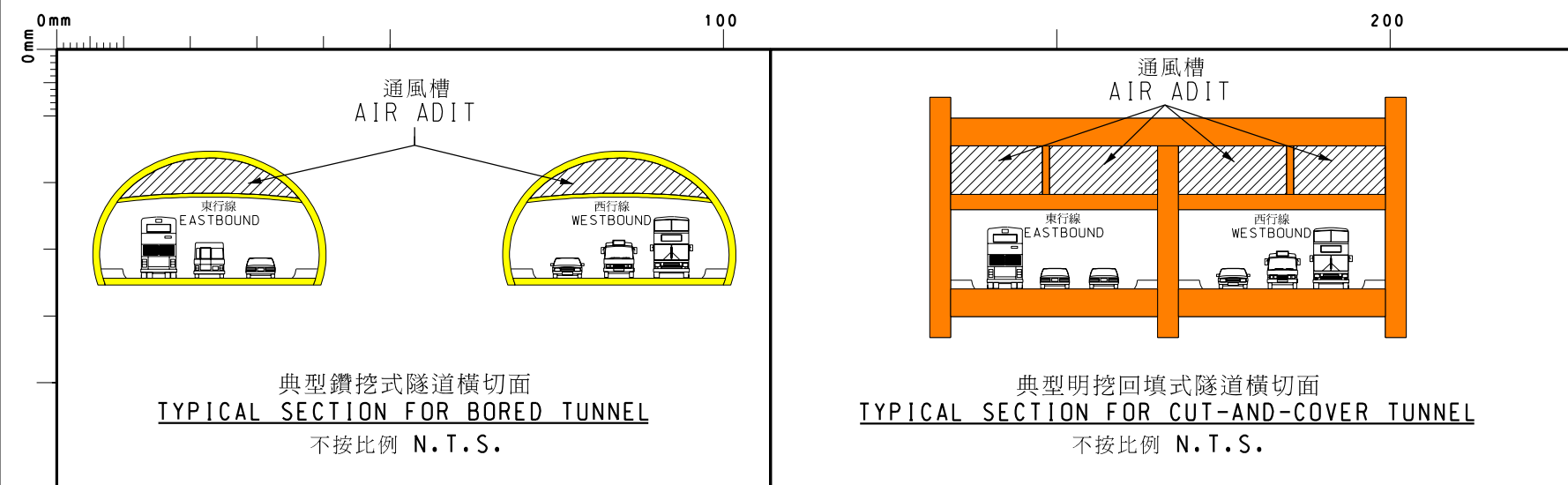
20. 我們打算在諮詢相關的區議會後,向立法會交通事務委員會匯報幹線的研究進展及公眾的意見。待立法會和市民大眾普遍接納首選走線方案後,展開中九龍幹線及相關的重置工程的設計工作。預計中九龍幹線工程將於2012年展開,2016年完成。

意見諮詢

21. 請議員察悉中九龍幹線工程的最新進展,並就中九龍幹線工程的首選走線方案提出意見。

路政署主要工程管理處

二零零八年四月



圖例 LEGEND :

- 擬建鑽挖式隧道 PROPOSED BORED TUNNEL
- 擬建明挖回填式隧道 PROPOSED CUT-AND-COVER TUNNEL
- 擬建沉管式隧道 PROPOSED IMMERSSED TUBE TUNNEL
- 擬建高架/地面道路 PROPOSED ELEVATED/AT-GRADE ROAD
- 擬建低於地面道路 PROPOSED DEPRESSED ROAD
- 擬建隧道出入口 PROPOSED TUNNEL PORTAL
- 擬建綠化平台 PROPOSED LANDSCAPED DECK
- 擬建通風大樓 PROPOSED VENTILATION BUILDING
- 擬建行政大樓 PROPOSED ADMINISTRATION BUILDING

圖則名稱 plan title
工務計劃項目第 6461TH 號 - 中九龍幹線
位置圖及典型隧道橫切面
PWP ITEM NO. 6461TH - CENTRAL KOWLOON ROUTE
LOCATION PLAN AND TYPICAL SECTION FOR TUNNEL

設計 designed K.W.PANG 31/03/08	SIGNED 31/03/08	繪圖 drawn W.L.LAM 31/03/08	SIGNED 31/03/08	圖則編號 plan no. HMW6461TH-SP0009	比例 scale 1:15000 或圖示 OR AS SHOWN
覆核 checked W.H.CHOI 31/03/08	SIGNED 31/03/08	批准 approved C.W.CHOW 31/03/08	SIGNED 31/03/08	© 版權所有 COPYRIGHT RESERVED	
主要工程管理處 MAJOR WORKS PROJECT MANAGEMENT OFFICE					

附件二

受中九龍幹線工程影響的政府及團體設施的重置安排

受影響樓宇／設施	06年9月7日滙報時 擬議的重置工程	經修訂後 擬議的重置工程
油麻地警署	新警署(近海泓道) 部份警署舊翼須清拆並重建 清拆警署新翼	新警署(近海泓道) 部門正考慮原區設置報案中心建議。 保留油麻地警署舊翼，或整個警署建築群
油麻地賽馬會分科診所		
a) 衛生署設施	西九龍政府合署	分科診所設施將會原址保留
b) 醫院管理局設施	伊利沙伯醫院新大樓	伊利沙伯醫院新大樓
油麻地專科診所		
a) 衛生署設施	西九龍政府合署	油麻地賽馬會分科診所
b) 醫院管理局設施	伊利沙伯醫院新大樓	伊利沙伯醫院新大樓
九龍政府合署		
a) 辦公室	西九龍政府合署	其它地區辦公室
b) 郵政局櫃台部分	臨時重置，其後在附近地方重設	臨時於區內重置，其後重設於區內的新政府合署內
油麻地多層停車場大樓		
a) 停車場	不需重置	不需重置
b) 辦公室	西九龍政府合署	其它地區辦公室
c) 圖書館	西九龍政府合署	臨時於區內重置，其後重設於區內的新政府合署內

中九龍幹線工程計劃將包括的較小型政府及團體設施：

受影響樓宇／設施	06年9月7日匯報時 擬議的重置工程	經修訂後 擬議的重置工程
油麻地玉器市場	臨時重置於文昌街，其後重設	臨時於區內多層停車場原址重置，其後於玉器市場原址附近重設
甘肅街小販市場	在附近臨時重置，其後重設	重設於新填地街市場
其他食物環境衛生署設施 (包括垃圾收集站、公廁)	臨時於區內重置，其後重設 (與中九龍幹線隧道工程同時進行)	臨時於區內重置，其後於原址附近重設